

บทที่ 1

บทนำ



บทที่ 1

บทนำ

1.1 ความเป็นมาของโครงการ

โครงการ เคาฟ วันเดอร์แลนด์ (KAVE WONDERLAND) ตั้งอยู่บนถนนบริเวณคลองเชียงรากใหญ่-บางขัน ตำบลคลองหนึ่ง อำเภอลำลูกหลวง จังหวัดปทุมธานี ดำเนินการโดยบริษัท เอสเตท ทิว จำกัด ตั้งอยู่บนโฉนดที่ดิน จำนวน 2 แปลง ขนาดพื้นที่โครงการ 14-2-53.1 ไร่ (23,412.40 ตารางเมตร) ประกอบด้วยอาคารชุดพักอาศัย ขนาดความสูง 8 ชั้น จำนวน 6 อาคาร แต่ละอาคารมีความสูง 22.55 เมตร (ความสูงวัดถึงระดับพื้นชั้นดาดฟ้า/หลังคา) มีจำนวนห้องชุดรวมทั้งสิ้น 1,424 ห้อง (แบ่งเป็น ห้องชุดพักอาศัยจำนวน 1,423 ห้อง และห้องชุดเพื่อการพาณิชย์ (ร้านค้า) จำนวน 1 ห้อง) ทางเชื่อม ป้อมขาม และสระว่ายน้ำ

อนึ่ง โครงการ เคาฟ วันเดอร์แลนด์ (KAVE WONDERLAND) เป็น 1 ใน 4 โครงการที่เป็นผู้พัฒนาในเครือเดียวกัน ในพื้นที่ดินโซนนี้ที่ต่อเนื่องกัน รายละเอียดดังนี้

1) โครงการ KAVE TU เป็นอาคารชุดพักอาศัย ขนาดความสูง 8 ชั้น จำนวน 4 อาคาร มีจำนวนห้องชุดพักอาศัย 1,016 ห้อง ดำเนินการโดยบริษัท ทิยู พร็อพเพอร์ตี้ จำกัด รายงาน EIA ได้รับความเห็นชอบเมื่อเดือนมิถุนายน 2563 ก่อสร้างแล้วเสร็จ มีผู้ขายอยู่ตั้งแต่ปี 2564 โดยโครงการ KAVE TU เป็นพื้นที่ติดทางด้านทิศตะวันตกของโครงการ เคาฟ วันเดอร์แลนด์ (KAVE WONDERLAND)

2) โครงการ KAVE AVA (เคฟ เอวา) เป็นอาคารชุดพักอาศัย ขนาดความสูง 8 ชั้น จำนวน 5 อาคาร และอาคารสันทนาการ ขนาดความสูง 2 และ 3 ชั้น จำนวน 2 อาคาร มีจำนวนห้องชุด 1,291 ห้อง (แบ่งเป็นห้องชุดพักอาศัย 1,278 ห้อง และห้องชุดเพื่อการพาณิชย์ (ร้านค้า) จำนวน 13 ห้อง) ดำเนินการโดยบริษัท ทิยู พร็อพเพอร์ตี้ จำกัด รายงาน EIA ได้รับความเห็นชอบเมื่อเดือนสิงหาคม 2564 ก่อสร้างแล้วเสร็จ มีผู้ขายอยู่ตั้งแต่ปี 2565 โดยโครงการ KAVE AVA (เคฟ เอวา) เป็นพื้นที่ติดด้านทิศตะวันตกของโครงการ KAVE TU

3) โครงการ โมดิซ อวองการ์ด (Modiz Avantgarde) เป็นอาคารชุดพักอาศัย ขนาดความสูง 36 ชั้น จำนวน 1 อาคาร มีจำนวนห้องชุดรวมทั้งสิ้น 751 ห้อง (แบ่งเป็น ห้องชุดพักอาศัย จำนวน 750 ห้อง และห้องชุดเพื่อการพาณิชย์ (ร้านค้า) จำนวน 1 ห้อง) อาคารจอดรถยนต์ ขนาดความสูง 9 ชั้น จำนวน 1 อาคาร ดำเนินการโดย บริษัท ไวส์ เอสเตท 17 จำกัด รายงาน EIA ได้รับความเห็นชอบเมื่อเดือนพฤศจิกายน 2566 ปัจจุบันอยู่ระหว่างการก่อสร้าง คาดว่าจะก่อสร้างแล้วเสร็จประมาณเดือนมกราคม 2569 โดยโครงการ โมดิซ อวองการ์ด (Modiz Avantgarde) เป็นพื้นที่ติดด้านทิศตะวันออกของโครงการ KAVE TU

4) โครงการ เคาฟ วันเดอร์แลนด์ (KAVE WONDERLAND) เป็นอาคารชุดพักอาศัย ขนาดความสูง 8 ชั้น จำนวน 6 อาคาร มีจำนวนห้องชุดรวมทั้งสิ้น 1,424 ห้อง (แบ่งเป็น ห้องชุดพักอาศัยจำนวน 1,423 ห้อง และห้องชุดเพื่อการพาณิชย์ (ร้านค้า) จำนวน 1 ห้อง) ทางเชื่อม ป้อมขาม และสระว่ายน้ำ ดำเนินการโดย

บริษัท เอสเตท คิว จำกัด รายงาน EIA ได้รับความเห็นชอบเมื่อเดือนกรกฎาคม 2567 ปัจจุบันอยู่ระหว่างการก่อสร้าง คาดว่าจะใช้เวลาก่อสร้าง 15 เดือน โดยโครงการ เคฟ วันเดอร์แลนด์ (KAVE WONDERLAND) อยู่ทางด้านทิศตะวันออกของโครงการ KAVE TU

โครงการได้มอบหมายให้บริษัท รักดีหามจ้าว จำกัด เป็นผู้จัดทำและเสนอรายงานการประเมินผลกระทบสิ่งแวดล้อมของโครงการ เคฟ วันเดอร์แลนด์ (KAVE WONDERLAND) ให้สำนักงานนโยบายและแผนทรัพยากรธรรมชาติและสิ่งแวดล้อม ซึ่งทางสำนักงานฯ ได้พิจารณาและนำเสนอรายงานฯ ให้คณะกรรมการผู้ชำนาญการพิจารณารายงานการประเมินผลกระทบสิ่งแวดล้อม ด้านอาคาร การจัดสรรที่ดิน และบริการชุมชน ตามลำดับการพิจารณา ในการประชุมครั้งที่ 5/2567 เมื่อวันที่ 17 พฤษภาคม 2567 คณะกรรมการผู้ชำนาญการฯ มีมติให้ความเห็นชอบรายงานการประเมินผลกระทบสิ่งแวดล้อมโครงการ เคฟ วันเดอร์แลนด์ (KAVE WONDERLAND) โดยให้บริษัท เอสเตท คิว จำกัด เจ้าของโครงการปฏิบัติตามมาตรการป้องกันและแก้ไขผลกระทบสิ่งแวดล้อม และมาตรการติดตามตรวจสอบผลกระทบสิ่งแวดล้อมที่เสนอไว้ในรายงานฯ อย่างเคร่งครัด ตามหนังสือแจ้งที่ ทส 1009.5/11789 ลงวันที่ 4 กรกฎาคม 2567

ต่อมา บริษัท เอสเตท คิว จำกัด มีความประสงค์จะเปลี่ยนแปลงรายละเอียดโครงการ โดยโครงการเป็นอาคารชุดพักอาศัย ขนาดความสูง 8 ชั้น จำนวน 6 อาคาร (อาคาร A B C D E และ F) จากเดิมอาคาร C เป็นอาคารชุดพักอาศัย ขนาดความสูง 8 ชั้น ความสูง 22.55 เมตร (ความสูงวัดถึงระดับพื้นชั้นหลังคา) มีห้องชุดพักอาศัย จำนวน 268 ห้อง มีพื้นที่อาคารรวมและพื้นที่อาคารที่ใช้คิดอัตราส่วนกับพื้นที่ดินเท่ากับ 9,985.68 ตารางเมตร เปลี่ยนแปลงเป็นอาคารที่อนุญาตให้เลี้ยงสัตว์ได้เฉพาะอาคาร C เท่านั้น พร้อมทั้งปรับเปลี่ยนการใช้ประโยชน์ภายในอาคาร ด้วยการเพิ่มเติมห้องพักผ่อนสำหรับสัตว์เลี้ยง โถงต้อนรับ (ชั้นที่ 1) และห้องสันทนาการ (ชั้นที่ 8) ให้สัตว์เลี้ยงสามารถเข้าได้ ซึ่งทางสำนักงานฯ ได้ดำเนินการตามขั้นตอนกาพิจารณารายงาน และจังหวัดปทุมธานีได้แจ้งมติคณะกรรมการผู้ชำนาญการพิจารณารายงานการประเมินผลกระทบสิ่งแวดล้อม ด้านอาคาร การจัดสรรที่ดิน และบริการชุมชน จังหวัดปทุมธานี ในการประชุมครั้งที่ 2/2568 เมื่อวันที่ 28 กุมภาพันธ์ 2568 คณะกรรมการผู้ชำนาญการฯ มีมติให้ความเห็นชอบการขอเปลี่ยนแปลงรายละเอียดรายงานการประเมินผลกระทบสิ่งแวดล้อม ให้อาคาร C เป็นอาคารที่อนุญาตให้เลี้ยงสัตว์ได้โดยที่การเปลี่ยนแปลงรูปแบบการใช้อาคารดังกล่าว ไม่ส่งผลกระทบต่อพื้นที่ใช้สอยอาคารและขนาดของโครงการ พร้อมทั้งมาตรการป้องกันและแก้ไขผลกระทบสิ่งแวดล้อม และมาตรการติดตามตรวจสอบผลกระทบที่โครงการเคฟ วันเดอร์แลนด์ (KAVE WONDERLAND) ต้องยึดถือปฏิบัติอย่างเคร่งครัด ตามหนังสือแจ้งที่ ทส 1009.5/9525 ลงวันที่ 8 เมษายน 2568 (ดงภาคผนวกที่ 4) พร้อมทั้งแจ้งการเปลี่ยนแปลงตำแหน่งบ่อบำบัด บ่อหน่วงน้ำ ตามใบขออนุญาตก่อสร้าง ดัดแปลง รื้อถอน หรือเคลื่อนย้ายอาคาร เลขที่ 316/2567 (ดงภาคผนวกที่ 2) และอัตราทรัพย์สินส่วนกลางต่อเทศบาลเมืองหลวง จังหวัดปทุมธานี (ดงภาคผนวกที่ 5)

เพื่อให้การดำเนินการตามมาตรการดังกล่าวเป็นไปตามเงื่อนไขที่กำหนดไว้ในหนังสือเห็นชอบผลการพิจารณารายงานการประเมินผลกระทบสิ่งแวดล้อม บริษัท เอสเตท คิว จำกัด ได้มอบหมายให้บริษัท เอ็นไวแล็บ จำกัด ซึ่งเป็นบริษัทฯ ในเครือของบริษัท นีดีส ซัพพลาย แอนด์เซอร์วิส จำกัด และเป็นห้องปฏิบัติการวิเคราะห์เอกชนที่ได้รับอนุญาตจากกรมโรงงานอุตสาหกรรม เลขทะเบียน ว - 118 เป็นผู้ตรวจวัดคุณภาพสิ่งแวดล้อม และจัดทำรายงานผลการปฏิบัติตามมาตรการป้องกันและแก้ไขผลกระทบสิ่งแวดล้อมและมาตรการติดตามตรวจสอบผลกระทบสิ่งแวดล้อม ของโครงการ เคฟ วันเดอร์แลนด์ (KAVE WONDERLAND) เสนอให้สำนักงานนโยบายและแผนทรัพยากรธรรมชาติและสิ่งแวดล้อม และหน่วยงานที่เกี่ยวข้อง ได้รับทราบผลการติดตามตรวจสอบและพิจารณาให้ข้อคิดเห็นเพิ่มเติม อีกทั้งดำเนินการปรับปรุงแก้ไขการปฏิบัติให้มีความถูกต้องเหมาะสมและก่อให้เกิดผลกระทบต่อคุณภาพสิ่งแวดล้อมน้อยที่สุด

1.2 วัตถุประสงค์ของการจัดทำรายงาน

- 1.) เพื่อสรุปผลการปฏิบัติตามมาตรการป้องกันและแก้ไขผลกระทบสิ่งแวดล้อมและมาตรการติดตามตรวจสอบผลกระทบสิ่งแวดล้อม โครงการ เคฟ วันเดอร์แลนด์ (KAVE WONDERLAND) ของบริษัท เอสเตท คิว จำกัด (ระยะสิ้นสุดการก่อสร้าง)
- 2.) เพื่อนำผลการติดตามตรวจสอบคุณภาพสิ่งแวดล้อมมาเปรียบเทียบกับค่ามาตรฐานที่หน่วยราชการกำหนด และนำไปเป็นแนวทางในการจัดระบบการจัดการสิ่งแวดล้อมต่อไป
- 3.) เพื่อเป็นแนวทางป้องกันและแก้ไขมลภาวะที่อาจจะมีผลกระทบต่อคุณภาพสิ่งแวดล้อมภายในโครงการและต่อพื้นที่รอบโครงการ
- 4.) เพื่อสรุปเป็นข้อมูลคุณภาพสิ่งแวดล้อมในการนำเสนอกับองค์กรและหน่วยงานต่าง ๆ ที่เกี่ยวข้อง ในการปฏิบัติตามเงื่อนไขหรือข้อระเบียบที่กำหนดไว้ทั้งในส่วนของบริษัท และหน่วยงานที่เกี่ยวข้อง

1.3 ขอบเขตการศึกษา

ดำเนินการรวบรวมผลการปฏิบัติตามมาตรการป้องกันและแก้ไขผลกระทบสิ่งแวดล้อมของโครงการ เคฟ วันเดอร์แลนด์ (KAVE WONDERLAND) ที่ระบุไว้ในหนังสือเห็นชอบรายงานฯ รวมทั้งรวบรวมเอกสารเพื่อเป็นหลักฐานประกอบการปฏิบัติตามมาตรการป้องกันและแก้ไขผลกระทบสิ่งแวดล้อมที่ครอบคลุมในประเด็นต่าง ๆ เช่น สภาพภูมิประเทศ คุณภาพอากาศโดยทั่วไป เสียง ความสั่นสะเทือน การพังทลายของดิน คุณภาพน้ำ การใช้น้ำ การบำบัดน้ำเสีย การระบายน้ำและการป้องกันน้ำท่วม การจัดการมูลฝอย ระบบไฟฟ้า การป้องกันอัคคีภัย การจราจร สภาพเศรษฐกิจและสังคม สาธารณสุข อาชีวอนามัยและความปลอดภัย เป็นต้น

1.4 วิธีการศึกษาและจัดทำรายงาน

การจัดทำรายงานฯ จะดำเนินการตามแนวทางการจัดทำรายงานผลการปฏิบัติตามมาตรการป้องกันและแก้ไขผลกระทบสิ่งแวดล้อมและมาตรการติดตามตรวจสอบผลกระทบสิ่งแวดล้อม ที่กำหนดโดยกองประเมินผลกระทบสิ่งแวดล้อม สำนักงานนโยบายและแผนทรัพยากรธรรมชาติและสิ่งแวดล้อม มีรายละเอียดการดำเนินงานต่อไปนี้

- 1.4.1 ตรวจสอบผลการปฏิบัติตามมาตรการป้องกัน และแก้ไขผลกระทบสิ่งแวดล้อมที่เสนอไว้ในรายงานการประเมินผลกระทบสิ่งแวดล้อม และข้อกำหนดเพิ่มเติม โดยคณะกรรมการผู้ชำนาญการสิ่งแวดล้อมของสำนักงานนโยบายและแผนทรัพยากรธรรมชาติและสิ่งแวดล้อม โดยมีขอบเขตของการดำเนินงานดังต่อไปนี้
 - จัดทำตารางผลการปฏิบัติตามมาตรการป้องกัน และแก้ไขผลกระทบสิ่งแวดล้อมที่กำหนดไว้ในรายงานการประเมินผลกระทบสิ่งแวดล้อม
 - เหตุผลที่ไม่ปฏิบัติหรือไม่สามารถปฏิบัติตามมาตรการได้อย่างครบถ้วน
 - เสนอมาตรการป้องกันและแก้ไขผลกระทบสิ่งแวดล้อม ในสภาพปัจจุบันที่เปลี่ยนแปลงไปจากมาตรการป้องกันและแก้ไขผลกระทบสิ่งแวดล้อมที่ได้เสนอไว้ในรายงานการประเมินผลกระทบสิ่งแวดล้อม พร้อมให้เหตุผลประกอบการเปลี่ยนแปลงดังกล่าว
- 1.4.2 ติดตามตรวจสอบผลกระทบสิ่งแวดล้อมในบริเวณพื้นที่โครงการและพื้นที่ใกล้เคียงโครงการ ตามกำหนดไว้ในรายงานการประเมินผลกระทบสิ่งแวดล้อม และรายละเอียดการตรวจวัดคุณภาพสิ่งแวดล้อม โดยมีข้อมูลการนำเสนอต่อไปนี้
 - แสดงดัชนีในการตรวจวัด วิธีการเก็บตัวอย่าง และวิธีการวิเคราะห์ตัวอย่างตามที่กำหนดในรายงานการประเมินผลกระทบสิ่งแวดล้อม หรือมาตรการที่เป็นยอมรับ ของหน่วยงานราชการไทย
 - ผลการตรวจวัดคุณภาพสิ่งแวดล้อมวิเคราะห์ผล และเปรียบเทียบกับมาตรฐาน คุณภาพสิ่งแวดล้อมของหน่วยงานราชการไทย
 - แสดงภาพถ่ายขณะทำการเก็บตัวอย่าง และภาพเครื่องมือขณะตรวจวัดและภาพถ่ายสถานที่ตรวจวัด

1.5 แผนการดำเนินการ

รายงานการประเมินผลกระทบสิ่งแวดล้อม โครงการ เคฟ วันเดอร์แลนด์ (KAVE WONDERLAND) ของบริษัท เอสเตท คิว จำกัด ผ่านการเห็นชอบจากสำนักงานนโยบายและแผนทรัพยากรธรรมชาติและสิ่งแวดล้อมเมื่อเดือนกรกฎาคม 2567 ทางบริษัท เอสเตท คิว จำกัด จึงได้จัดให้มีแผนติดตามตรวจสอบผลกระทบสิ่งแวดล้อมในระยะก่อสร้าง แสดงดัง ตารางที่ 1.5-1 และตารางที่ 1.5-2 ตามลำดับ

ตารางที่ 1.5-1 แผนการก่อสร้าง

รายการ	ระยะเวลาก่อสร้าง (เดือน)														
	1	2	3	4	5	6	7	8	9	10	11	12	13	14	15
อาคารชุดพักอาศัย (อาคาร A)															
1. งานปรับสภาพพื้นที่โครงการ															
2. งานทำเสาเข็ม และทำฐานราก															
3. งานโครงสร้างอาคาร งานสถาปัตยกรรม รวมงานระบบสาธารณูปโภค															
4. งานตกแต่งภายในและภายนอก รวมงานเก็บทำความสะอาด															
อาคารชุดพักอาศัย (อาคาร B)															
1. งานปรับสภาพพื้นที่โครงการ															
2. งานทำเสาเข็ม และทำฐานราก															
3. งานโครงสร้างอาคาร งานสถาปัตยกรรม รวมงานระบบสาธารณูปโภค															
4. งานตกแต่งภายในและภายนอก รวมงานเก็บทำความสะอาด															
อาคารชุดพักอาศัย (อาคาร C)															
1. งานปรับสภาพพื้นที่โครงการ															
2. งานทำเสาเข็ม และทำฐานราก															
3. งานโครงสร้างอาคาร งานสถาปัตยกรรม รวมงานระบบสาธารณูปโภค															
4. งานตกแต่งภายในและภายนอก รวมงานเก็บทำความสะอาด															
อาคารชุดพักอาศัย (อาคาร D)															
1. งานปรับสภาพพื้นที่โครงการ															
2. งานทำเสาเข็ม และทำฐานราก															
3. งานโครงสร้างอาคาร งานสถาปัตยกรรม รวมงานระบบสาธารณูปโภค															
4. งานตกแต่งภายในและภายนอก รวมงานเก็บทำความสะอาด															
อาคารชุดพักอาศัย (อาคาร E)															
1. งานปรับสภาพพื้นที่โครงการ															
2. งานทำเสาเข็ม และทำฐานราก															
3. งานโครงสร้างอาคาร งานสถาปัตยกรรม รวมงานระบบสาธารณูปโภค															
4. งานตกแต่งภายในและภายนอก รวมงานเก็บทำความสะอาด															
อาคารชุดพักอาศัย (อาคาร F)															
1. งานปรับสภาพพื้นที่โครงการ															
2. งานทำเสาเข็ม และทำฐานราก															
3. งานโครงสร้างอาคาร งานสถาปัตยกรรม รวมงานระบบสาธารณูปโภค															
4. งานตกแต่งภายในและภายนอก รวมงานเก็บทำความสะอาด															

ตารางที่ 1.5-2 แผนการติดตามตรวจสอบผลกระทบสิ่งแวดล้อม ระยะสิ้นสุดการก่อสร้าง

คุณภาพสิ่งแวดล้อม	ตำแหน่งตรวจวัด	แผนการติดตามตรวจสอบระหว่างเดือนกรกฎาคม-ธันวาคม 2568					
		ก.ค.	ส.ค.	ก.ย.	ต.ค.	พ.ย.	ธ.ค.
1. สภาพภูมิประเทศ	-พื้นที่ก่อสร้างโครงการ	✓	✓	✓	✓	✓	✓
2. คุณภาพอากาศ							
2.1 ฝุ่นละออง	1) ภายในพื้นที่โครงการ (บริเวณกลางพื้นที่) 2) บริเวณพื้นที่อาคารชุดพักอาศัย (KAVE TU) 3) ผู้พักอาศัยใกล้เคียงพื้นที่ก่อสร้าง	✓ ✓ ✓	✓ ✓ ✓	✓ ✓ ✓	✓ ✓ ✓	✓ ✓ ✓	✓ ✓ ✓
2.2 มลพิษทางอากาศ	1) ภายในพื้นที่โครงการ (บริเวณกลางพื้นที่) 2) บริเวณพื้นที่อาคารชุดพักอาศัย (KAVE TU) 3) เครื่องจักรและเครื่องยนต์ที่ใช้น้ำมันดีเซล 4) ผู้พักอาศัยใกล้เคียงพื้นที่ก่อสร้าง	✓ ✓ ✓ ✓	✓ ✓ ✓ ✓	✓ ✓ ✓ ✓	✓ ✓ ✓ ✓	✓ ✓ ✓ ✓	✓ ✓ ✓ ✓
3. เสียง	1) ภายในพื้นที่โครงการ (ก่อนแนวรั้วโครงการด้านทิศตะวันตก) 2) บริเวณพื้นที่อาคารชุดพักอาศัย (KAVE TU) (หลังแนวรั้วโครงการด้านทิศตะวันตก) 3) ผู้พักอาศัยใกล้เคียงพื้นที่ก่อสร้าง	✓ ✓ ✓	✓ ✓ ✓	✓ ✓ ✓	✓ ✓ ✓	✓ ✓ ✓	✓ ✓ ✓
4. ความสั่นสะเทือน	- ภายในพื้นที่โครงการ บริเวณด้านทิศตะวันออก (ใกล้กับสำนักงานโครงการบ้านมั่นคง) - ผู้พักอาศัยใกล้เคียงพื้นที่ก่อสร้าง	✓ ✓	✓ ✓	✓ ✓	✓ ✓	✓ ✓	✓ ✓
5. การพังทลายของดิน	- ภายในพื้นที่โครงการ - ผู้พักอาศัยใกล้เคียงพื้นที่ก่อสร้าง	✓ ✓	✓ ✓	✓ ✓	✓ ✓	✓ ✓	✓ ✓
6. น้ำใช้	- เส้นท่อประปา และวาล์วต่างๆ - ถังเก็บน้ำใช้	✓ ✓	✓ ✓	✓ ✓	✓ ✓	✓ ✓	✓ ✓

หมายเหตุ ✓ ดำเนินการตรวจวัดตามมาตรการที่กำหนด

ตารางที่ 1.5-2 (ต่อ) แผนการติดตามตรวจสอบผลกระทบสิ่งแวดล้อม ระยะสิ้นสุดการก่อสร้าง

คุณภาพสิ่งแวดล้อม	ตำแหน่งตรวจวัด	แผนการติดตามตรวจสอบระหว่างเดือนกรกฎาคม-ธันวาคม 2568					
		ก.ค.	ส.ค.	ก.ย.	ต.ค.	พ.ย.	ธ.ค.
7. น้ำเสีย 7.1 ประสิทธิภาพของระบบบำบัดน้ำเสีย 1) คุณภาพน้ำทิ้งก่อนและหลังการบำบัด	- ถังบำบัดน้ำเสียสำเร็จรูปของโครงการ - ห้องน้ำ - โครงสร้างระบบท่อของระบบบำบัดน้ำเสียสำเร็จรูป - ระบบบำบัดน้ำเสียสำเร็จรูป	✓	✓	✓	✓	✓	✓
2) คุณภาพน้ำทิ้งก่อนระบายออกสู่ภายนอกโครงการ	- บ่อคัดขยะ/ตรวจคุณภาพน้ำ	-	-	-	-	-	-
8. คุณภาพน้ำก่อนระบายลงคลองเชียงรากใหญ่-บางชัน	- ปลายท่อระบายน้ำบนถนนการะจำยอมก่อนลงคลองเชียงรากใหญ่-บางชัน	-	-	-	-	-	-
9. คุณภาพน้ำในคลองเชียงรากใหญ่-บางชัน	1) จุดปล่อยน้ำทิ้ง 2) จุดก่อนปล่อยน้ำทิ้ง ระยะ 500 เมตร 3) จุดหลังจุดปล่อยน้ำทิ้ง ระยะ 500 เมตร	✓	✓	✓	✓	✓	✓

หมายเหตุ ✓ ดำเนินการตรวจวัดตามมาตรการที่กำหนด

- ยังไม่ได้ดำเนินการตรวจวัดคุณภาพน้ำทิ้ง เนื่องจากอยู่ระหว่างการก่อสร้างบ่อคัดขยะ/ตรวจคุณภาพน้ำ ซึ่งปัจจุบันโครงการยังไม่การระบายน้ำลงคลองเชียงรากใหญ่-บางชัน

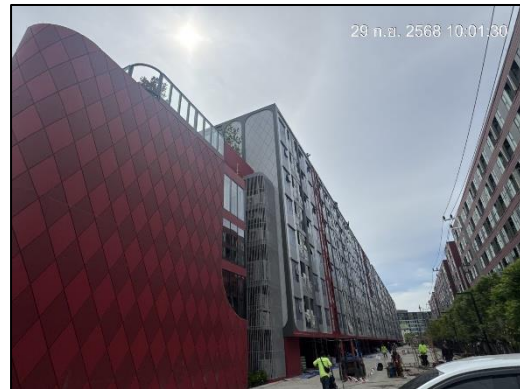
ตารางที่ 1.5-2 (ต่อ) แผนการติดตามตรวจสอบผลกระทบสิ่งแวดล้อม ระยะสิ้นสุดการก่อสร้าง

คุณภาพสิ่งแวดล้อม	ตำแหน่งตรวจวัด	แผนการติดตามตรวจสอบระหว่างเดือนกรกฎาคม-ธันวาคม 2568					
		ก.ค.	ส.ค.	ก.ย.	ต.ค.	พ.ย.	ธ.ค.
10. การระบายน้ำ	- ท่อระบายน้ำชั่วคราว และบ่อพักน้ำภายในโครงการ - บ่อดักขยะ/ตรวจคุณภาพน้ำภายใน โครงการ - บ่อดักขยะและบ่อดักตะกอน	✓	✓	✓	✓	✓	✓
11. การจัดการมูลฝอย	- ภายในพื้นที่โครงการ - ผู้พักอาศัยใกล้เคียงพื้นที่ก่อสร้าง	✓	✓	✓	✓	✓	✓
12. ระบบไฟฟ้า	- อุปกรณ์ไฟฟ้า	✓	✓	✓	✓	✓	✓
13. การป้องกันอัคคีภัย	- ถังดับเพลิงเคมี - ป้ายและเครื่องหมายแสดงผลการหนีไฟและแผนผังเส้นทางหนีไฟ	✓	✓	✓	✓	✓	✓
14. การจราจร	- ภายในพื้นที่โครงการ ได้แก่ ป้ายชื่อโครงการ และป้ายทิศทางการจราจรต่างๆ - ผู้พักอาศัยใกล้เคียงพื้นที่ก่อสร้าง	✓	✓	✓	✓	✓	✓
15. ด้านความปลอดภัย	- ภายในพื้นที่โครงการ - เครื่องจักรอุปกรณ์ - ทาวเวอร์เครน - ป้ายแนะนำการทำงาน - คนงานก่อสร้าง	✓	✓	✓	✓	✓	✓
16. ด้านสังคมและการมีส่วนร่วมของประชาชน/ การรับเรื่องร้องเรียน	- ผู้พักอาศัยใกล้เคียงพื้นที่ก่อสร้าง	✓	✓	✓	✓	✓	✓

หมายเหตุ ✓ ดำเนินการตรวจวัดตามมาตรการที่กำหนด

1.6 สถานภาพของโครงการปัจจุบัน

สถานภาพของโครงการในปัจจุบัน เดือนกันยายน 2568 พบว่า โครงการดำเนินการอยู่ในช่วงงานตกแต่งภายในและภายนอกอาคาร และโครงการจะสิ้นสุดระยะก่อสร้างในเดือนธันวาคม 2568 สถานภาพโครงการในปัจจุบัน แสดงดังภาพที่ 1.6-1



ภาพที่ 1.6-1 สถานภาพโครงการในปัจจุบัน